

T.C.

ALAŞEHİR KAYMAKAMLIĞI  
Atatürk İlkokulu Müdürlüğü



2024-2028 STRATEJİK PLANI

## İSTİKLALMARIŞI

Kerem, senece bu safaklarda yâsem al esircek,  
Sünnetden yârdımın üstünde, lütfen seni koruyacak.  
O benim milletimin yıldızdır, parlatacak.  
O benimdir, o benim milletiminidir ancak.

Çatma, kurban olayım, çehreni ey nazlı hilâl!  
Kâhraman rıkmı bir gül! Ne bu şiddet, bu celâl?  
Sana olmaz dökülen kanlarımız sonra helâl...  
Hakkıdır Hakk'a tapan milletimin istiklâl!

Ben ezelden beridir hür yaşadım, hür yaşarım.  
Hangi çılgın bana zincir vuracakmış? Şaşarım!  
Kükremiş sel gibiyim, bendimi eğmen, aşarım.  
Yürümün dâğıları, enginlere süğünmün taşarım.

Gardın afkânı, sarımsa çok zırhı duvar,  
Benim iman dolu göğsüne düşer senhadım var.  
Ulaam, koyunlar, Meâlî boğları, bir insan boğar,  
"Medeniyet" dediğin tek dişi kâğısım cıvıvvar!

AHKUŞ! Yurduma alçaklar uğratma sakın.  
Siper et! Gövdemi, dursun bu hayasızca akın.  
Dogacaktır sana vâ' dâğıği günler Hakk'ın...  
Kim bilir, belki yarım, belki yarından da yakın.

Bastığın yerleri "toprak!" diyerek geoms, tanı:  
Düşün ahırdağı binlerce kefenize yatani.  
Sen şehit oğlusun, incitme, yazıklar stain:  
Vürme, dünyaları alsan da, bu cennet yatanı.

Kim bu cennet vatanım uğrumsa olmaz ki feda?  
Şüheda fıkıracak toprağı saksan, şüheda!  
Canı, cananı bütün varımı alsın da Huda,  
Etişsin tek vatanından beni dünyada cüda.

Ruhumun senden, İlahî, sudur ancak umulı:  
Düşünün mübeddimin göğsüne namahrum eli.  
Biri ezanlar ezanlar-ki şâncakları çün imişli  
Ebedü Yârdımın üstünde benim ilimîli.

O zaman vücd ile bir secde eder varsak-başım,  
Her ceshtandın, İlahî, boşanıp kâhli yaşam,  
Fıkıkrı rûb-i mücterred gibi yerdan mâ'şim,  
O zaman yükselerek arşa değer belki başım.

Dâğalam sen de safaklar gült ey şanlı hilâl!  
Olusun arlık dökülen kanlarımı tepesi helâl!  
Ebediyen sana yok, ırkıma yok izmihâl!  
Hakkıdır, hür yaşamış bayrağımın hürriyet:  
Hakkıdır, Hakk'a tapan, milletimin istiklâl!

Mehmet AKİ ERSOY

## GENÇLİĞE HITABE

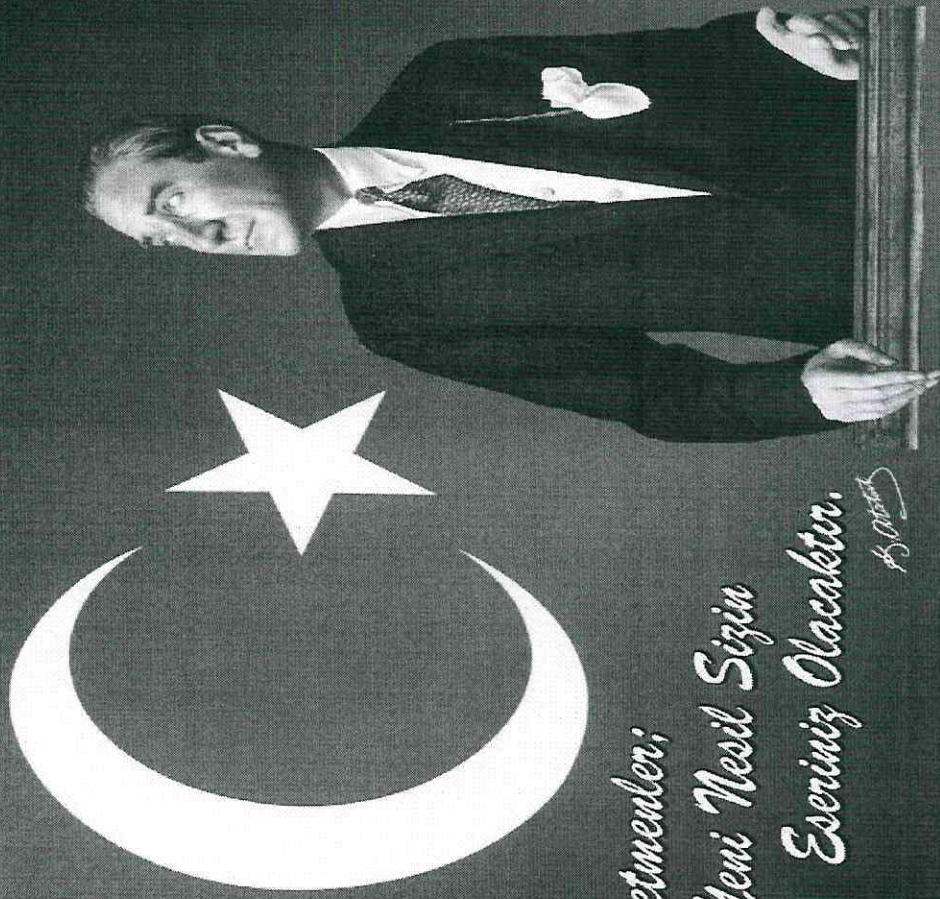
Ey Türk gençliği! Birinci vazife, Türk istiklâlini, Türk cumhuriyetini, hâkâdî, mülkâtına ve müdafaa etmektir.

Mercuriyetin ve istiklâlinin yegane kemeli budur. Bu temel, saim, en kıymetli hazinedir. İstikbale dâhî, seni, bu hazineden, mahrum etmek isteyecek, dâhî ve haricî, bantların olacaktır. Bir gün, istiklâl ve cumhuriyetli müdafaa mecuriyetine düşersen, yazıya almak için içinde bulunacağın vaziyetin imkân ve serâtili dışımsayacağıdır.

Bu imkân ve serâtil, çok nemisâ, bir mahiyette tezâül eder. İstiklâl ve cumhuriyetle kestirecek dışımsayıcı, bütün dünyada emsâl görülmemiş bir galibiyetin mümessili olabilir. Cebren ve hile ile azı rakkam, bütün kabîleri zaft edilmiş, bütün tesareatere girmiş, bütün ovaları dağılmış ve memleketin her köşesi bilifi işgal edilmiş olabilir. Bütün bu serâtiler daha alın ve daha vahim olmak üzere, memleketin dâhilinde, hâkâdâ sahip olanlar gaflet ve tahâlet ve hâlta hayane içinde bulunabilirler. Hatta bu hükûm sâhibleri, şâhsî menâsiblerini, müsteşâhîm sıyasi emelleriyle tevhîte edebilirler. Millet, fakr u zaruret içinde harap ve bîdeh düşmüş olabilir.

Ey Türk istiklâlinin evelâd! İpe, bu zihral ve serâtil içinde dâhî, yazıdır. Türk istiklâl ve cumhuriyetini korumaktır! Mülkâtı, oğulcuğu kuvvet, demerâmendâğı ağı konda, mevcuttur!

M. Akif



Öğretmenler;  
Yeni Nesil Sizin  
Eseriniz Olacaktır.

M. Akif

## Okul/Kurum Bilgileri

<b>İli:</b> MANİSA	<b>İlçesi:</b> ALAŞEHİR	
<b>Adres:</b>	Yenice Mh. Ziya Gökalp Cd. No:21 Posta Kodu: 45600	<b>Coğrafi Konum (link)</b> <a href="https://goo.gl/maps/Z6Ee1yf8D552">https://goo.gl/maps/Z6Ee1yf8D552</a>
<b>Telefon Numarası:</b>	0 236 653 31 91	<b>Faks Numarası:</b> 0 236 653 51 92
<b>e-Posta Adresi:</b>	<a href="mailto:alasehirataturkilkokretimokulu@gmail.com">alasehirataturkilkokretimokulu@gmail.com</a>	<b>Web adresi:</b> <a href="http://alasehirataturkilkokulu.meb.k12.tr/">alasehirataturkilkokulu.meb.k12.tr/</a>
<b>Kurum Kodu:</b>	720135	<b>Öğretim Şekli:</b> TAM GÜN (Tam Gün /İkili Eğitim)

## SUNUŞ



Çok hızlı gelişen, değişen teknolojilerle bilginin değişim süreci de hızla değişmiş ve başarı için sistemli ve planlı bir çalışmayı kaçınılmaz kılmıştır. Sürekli değişen ve gelişen ortamlarda çağın gerekleri ile uyumlu bir eğitim öğretimi sistematik bir şekilde devam ettirebilmemiz, belirlediğimiz stratejileri etkin şekilde uygulayabilmemiz ile mümkün olacaktır. Başarılı olmak da iyi bir planlama ve bu planın etkin bir şekilde uygulanmasına bağlıdır. Kapsamlı ve özgün bir çalışmanın sonucu hazırlanan Stratejik Plan okulumuzun çağa uyumu ve gelişimi açısından tespit edilen ve ulaştırılması gereken hedeflerin yönünü doğrultusunu ve tercihlerini kapsamaktadır. Katılımcı bir anlayış ile oluşturulan Stratejik Planın, okulumuzun eğitim yapısının daha da güçlendirilmesinde bir rehber olarak kullanılması amaçlanmaktadır. Belirlenen stratejik amaçlar doğrultusunda hedefler güncellenmiş ve okulumuzun 2024-2028 yıllarına ait stratejik planı hazırlanmıştır.

Okulumuza ait bu planın hazırlanmasında her türlü özveriye gösteren ve sürecin tamamlanmasına katkıda bulunan idarecilerimize, stratejik planlama ekiplerimize teşekkür ediyor, bu planın başarıyla uygulanması ile okulumuzun başarısının daha da artacağına inanıyor, tüm personelimize başarılar diliyorum.

  
Şerafettin GÜÇLÜ

Okul Müdürü

## İÇİNDEKİLER

### **BÖLÜM I: GİRİŞ VE STRATEJİK PLANIN HAZIRLIK SÜRECİ**

Strateji Geliştirme Kurulu ve Stratejik Plan Ekibi  
Planlama Süreci

### **BÖLÜM II: DURUM ANALİZİ**

Kurumsal Tarihçe (Okulun Kısa Tanıtımı)  
Okulun Mevcut Durumu: Temel İstatistikler  
Paydaş Analizi  
Güçlü ve Zayıf Yönleri ile Fırsatlar ve Tehditler(GZFT)Analizi  
Gelişim ve Sorun Alanları

### **BÖLÜM III: MİSYON, VİZYON VE TEMEL DEĞERLER**

Misyon  
Vizyon  
Temel Değerler

### **BÖLÜM IV: AMAÇ, HEDEF VE EYLEMLER**

Tema I : Eğitim ve Öğretime Erişim  
Tema II : Eğitim ve öğretimde Kalitenin Arttırılması  
Tema III : Kurumsal Kapasite

### **BÖLÜM V : MALİYETLENDİRME**

### **BÖLÜM VI : İZLEME VE DEĞERLENDİRME**

## BÖLÜM I: GİRİŞ VE STRATEJİK PLANIN HAZIRLIK SÜRECİ

### Strateji Geliştirme Kurulu ve Stratejik Plan Ekibi

**Strateji Geliştirme Kurulu:** Okul müdürünün başkanlığında, bir okulumdür yardımcısı, bir öğretmen ve okul/aile birliği başkanı ile bir yönetim kurulu üyesi olmak üzere 5 kişiden oluşan üst kurul kuruldu.

**Stratejik Plan Ekibi:** Okul müdürü tarafından görevlendirilen ve üst kurul üyesi olmayan müdür yardımcısı başkanlığında, belirlenen öğretmenler ve gönüllü velilerden oluşturuldu.

Durum analizinin ardından geleceğe yönelik bölümüne geçilerek okulumuzun amaç, hedef, gösterge ve eylemleri belirlenmiştir. Çalışmaları yürüten ekip ve kurul bilgileri alta verilmiştir.

### STRATEJİK PLAN ÜST KURULU VE EKİP BİLGİLERİ

Üst Kurul Bilgileri		Ekip Bilgileri	
Adı Soyadı	Unvanı	Adı Soyadı	Unvanı
ŞERAFETTİN GÜÇLÜ	OKUL MÜDÜRÜ	LEVENT TOPUZ	MÜDÜR YARDIMCISI
LEVENT TOPUZ	MÜDÜR YARDIMCISI	HÜSEYİN BAŞKONYALI	ÖĞRETMEN
HÜSEYİN BAŞKONYALI	ÖĞRETMEN	İDRİS YALÇIN	ÖĞRETMEN
YASEMİN GÜNDÜZ	OKUL AİLE BİRLİĞİ BAŞKANI	OĞUZ KÖKDOĞAN	ÖĞRETMEN
DİLEK AKAR YAZIKSIZ	OKUL AİLE BİRLİĞİ YÖNETİM KURULU ÜYESİ	ABDURRAHMAN ŞENAY	GÖNÜLLÜ VELİ

### Planlama Süreci:

2024-2028 dönemi stratejik plan hazırlanması süreci Üst Kurul ve Stratejik Plan Ekibinin oluşturulması ile başlamıştır. Ekip tarafından oluşturulan çalışma takvimi kapsamında ilk aşamada durum analizi çalışmaları yapılmış ve durum analizi aşamasında paydaşlarımızın plan sürecine aktif katılımını sağlamak üzere paydaş anketi, toplantı ve görüşmeler yapılmıştır. Durum analizinin ardından geleceğe yönelik bölümüne geçilerek okulumuzun/kurumumuzun amaç, hedef, gösterge ve stratejileri belirlenmiştir.

## BÖLÜM II:DURUM ANALİZİ

### Kurumsal Tarihçe

#### Okulun Kısa Tanıtımı



Okulun yeri eski Alaşehir Futbol sahasıdır. 1990 yılında Beden Terbiyesinden 846,22 m<sup>2</sup> lik yer tahsis edilerek İl Özel idaresi tarafından okul binası yaptırılmıştır. 05/11/1990 Tarihinde Atatürk Ortaokulu olarak öğretime açılmış, öğrenciler Alaşehir Ortaokulundan ayrılmıştır. Açıldığı yıldaki öğrenci sayısı 590'dır. Okul 16/09/1991 tarihinden itibaren İlköğretim Okulu olarak hizmet vermeye başlamıştır.

Okul binası yetersiz geldiği için 2007-2008 öğretim yılı Manisa Valiliği'nin ve velilerin katkısı ile 8 derslik ilave edilmiştir. 2008-2009 öğretim yılı hayırsever Zehra SOYGÜR tarafından okul bahçesine 150 m<sup>2</sup> lik 2 derslikli anasınıfı binası yapılmıştır.

2012/2013 öğretim yılında İl Özel İdaresi tarafından okul binası büyük onarımdan geçirilerek tüm bölümler yenilenmiştir. 2014 yılında okul bahçesine hayırseverler ve velilerimiz tarafından okul kantini yaptırılmış, çevre ve bahçe düzenlemesi yapılmıştır.

## Uygulanmakta Olan Stratejik Planın Değerlendirilmesi

2019-2023 Stratejik planımızda amaç ve hedeflere ulaşılmıştır. Okullaşma oranını %98 den %100 e çıkarma hedefine ulaşılmış, okula yeni başlayan öğrencilere oryantasyon eğitimi %70' den %90' a çıkarılmış, okula devam eden öğrencilerden 20 gün ve üzeri devamsızlık yapan öğrenci sayımız 5 iken 0' a indirilmiştir ( 1 öğrencimiz sürekli devamsız durumundadır, bedensel engellidir, rapor süreci devam etmektedir).

Sportif faaliyet sayımız 6' dan 12 ye çıkarılmış, Kültürel ve sanatsal faaliyet sayımız da 3' den 7' e çıkarılmıştır. Okul bahçesinde mevcut oyun alanı %25' den %70 oranında artırılmış, Okul bahçesinde mevcut durumda bulunan oturma bankı ve kamelya sayısı 6' den 12' e çıkarılmış, Ana Sınıfının ve dersliklerin mevcut araç-gereçleri %75' den %95 oranında artırılmıştır.

2019-2023 Stratejik Plan Üst Kurul ve Ekiple birlikte koordineli olarak çalışılmış ve başarıyla uygulanmıştır.

## Mevzuat Analizi

T.C. Anayasası çerçevesinde yürüttüğünüz faaliyetlere ve sunduğunuz hizmetlere dayanak teşkil eden Kanunlar, Kanun Hükmünde Kararnameler, Tüzükler, Yönetmelikler, Yönergeler, Genelgeler ve Bakanlar Kurulu Kararları bu bölümde belirtilmiştir.



## KANUNLAR

1. Millî Eğitim Temel Kanunu
2. Özel Öğretim Kurumları Kanunu
3. Türk Bayrağı Kanunu

## YÖNETMELİKLER

4. Millî Eğitim Bakanlığına Bağlı Okul Öğrencilerinin Kılık Ve Kıyafetlerine Dair Yönetmelik
5. Millî Eğitim Bakanlığı Kurum Tanıtım Yönetmeliği
6. Millî Eğitim Bakanlığı Okul Kütüphaneleri Yönetmeliği
7. Millî Eğitim Bakanlığı Rehberlik Ve Psikolojik Danışma Hizmetleri Yönetmeliği
8. Okul Spor Kulüpleri Yönetmeliği
9. Strateji Geliştirme Birimlerinin Çalışma Usul Ve Esasları Hakkında Yönetmelik
10. Millî Eğitim Bakanlığı Talim Ve Terbiye Kurulu Başkanlığı Yönetmeliği
11. Millî Eğitim Bakanlığı Okul-Aile Birliği Yönetmeliği
12. Millî Eğitim Bakanlığı Ders Kitapları Ve Eğitim Araçları Yönetmeliği
13. Kamu Dairelerinde Stratejik Planlamaya İlişkin Usul Ve Esaslar Hakkında Yönetmelik
14. Millî Eğitim Bakanlığı İlköğretim Kurumları Yönetmeliği
15. Millî Eğitim Bakanlığı 5580 Sayılı Özel Öğretim Kurumları Yönetmeliği
16. Millî Eğitim Bakanlığı Sosyal Etkinlik Yönetmeliği
17. Ulusal Resmî Bayramlar İle Mahalli Kurtuluş Günleri, Atatürk Günleri Ve Tarihi Günlerde Yapılacak Tören Ve Kutlamalar Yönetmeliği
18. Millî Eğitim Bakanlığı Özel Eğitim Kurumları Yönetmeliği
19. Millî Eğitim Bakanlığı Okul Öncesi Eğitim Ve İlköğretim Kurumları Yönetmeliği

## YÖNERGELER

20. Millî Eğitim İzin Yönergesi
21. Afet Ve Acil Durum Yönetim Merkezi Yönergesi
22. Kimyasal, Biyolojik, Radyolojik Ve Nükleer Tehlikelere İlişkin Görev Yönergesi
23. Özel Öğretim Kurumları Standartlar Yönergesi
24. Millî Eğitim Bakanlığı İlköğretim Kurumları Standartları Uygulama Yönergesi
25. Millî Eğitim Bakanlığı Merkezî Sistem Sınav Yönergesi
26. Millî Eğitim Bakanlığı Okul Kütüphaneleri Standart Yönergesi
27. Okul Öncesi Eğitim Ve İlköğretim Kurumları Standartları Uygulama Yönergesi
28. Millî Eğitim Bakanlığı Afet Ve Acil Durum Yönetim Merkezi Yönergesi
29. Özel Öğretim Kurumları Standartlar Yönergesi

## Üst Politika Belgeleri Analizi

Atatürk İlkokulu Müdürlüğüne Bakanlığımız tarafından verilen görevlerin tespit edilmesi için tüm üst politika belgeleri ayrıntılı olarak taranmış ve bu belgelerde yer alan politikalar incelenmiştir. Bu çerçevede Atatürk İlkokulu Müdürlüğü 2019-2023 Stratejik Planının stratejik amaç, hedef, performans göstergeleri ve stratejileri hazırlanırken Milli Eğitim Bakanlığının 2019-2023 Stratejik Planı temel kaynak kabul edilmiştir. Üst politika belgelerinde yer almayan ancak Bakanlığımızın durum analizi kapsamında öncelendirildiği alanlara geleceğe yönelik bölümünde yer verilmiştir.

Millî Eğitim Bakanlığı 2023 Eğitim Vizyonu merkezde olmak üzere üst politika belgeleri bakanlığımız tarafından 15.10.2018 tarihinde müdürlüğümüze gönderilen belgelerden oluşmaktadır. İncelenen üst politika belgeleri Tablo 2 de verilmiştir.

### 2019-2023 Stratejik Plan Hazırlık Programı kapsamında İncelenen Üst Politika Belgeleri

Temel Üst Politika Belgeleri	Diğer Üst Politika Belgeleri
Millî Eğitim Bakanlığı 2023 Eğitim Vizyonu	Diğer Kamu Kurum ve Kuruluşlarının Stratejik Planları
MEB 2019-2023 Stratejik Planı	TÜBİTAK Vizyon 2023 Eğitim ve İnsan Kaynakları Raporu
Millî Eğitim Şura Kararları	Bilgi Toplumu Stratejisi ve Eylem Planı (2015-2018)
Millî Eğitim Kalite Çerçevesi	Hayat Boyu Öğrenme Strateji Belgesi (2014-2018)
Manisa Valiliği Stratejik Planı	Mesleki Eğitim Kurulu Kararları
Manisa İl Millî Eğitim Müdürlüğü Stratejik Planı	Ulusal Öğretmen Strateji Belgesi (2017-2023) Türkiye Yeterlilikler Çerçevesi

### Faaliyet Alanları ile Ürün ve Hizmetlerin Belirlenmesi

Tablo 3: Faaliyet/Hizmet Listesi

Öğrenci kayıt, kabul ve devam işleri	Eğitim hizmetleri
Sınıf geçme işleri	Öğretim hizmetleri
Öğrenci başarısının değerlendirilmesi	Toplum Hizmetleri
Rehberlik	Sosyal, kültürel ve sportif etkinlikler
Diploma Düzenleme İşleri	Kulüp çalışmaları
Öğrenci sağlığı ve güvenliği	
Personel işleri	
Okul çevre ilişkileri	

Okulumuzda öğrencilerimizin kayıt, nakil, devam-devamsızlık, not, öğrenim belgesi düzenleme işlemleri e-okul yönetim bilgi sistemi üzerinden yapılmaktadır.

Okulumuzun mali işlemleri ilgili yönetmeliklere uygun olarak ve yönetim kurulu tarafından yapılmaktadır.

Okulumuzun rehberlik anlayışı sadece öğrenci odaklı değildir. Okulumuzun donanımlı ve güçlü bir rehberlik servisi vardır. Rehber öğretmenlerimiz öğrenci ve velilere yönelik seminerler düzenlemektedir. Düzenli olarak veli görüşmeleri yapılmaktadır. Okulumuzda davranış problemi gözlemlenen sınıf ve öğrenciler güdülenerek olumlu davranış kazanmalarını sağlamak amaçlanmaktadır

Okulumuzda satranç sınıfı, Akıl ve Zeka Oyunları Sınıfı bulunmakta, öğretmenlerimiz tarafından ders dışı eğitim çalışmalarında öğrencilere kurs verilmektedir. İlçe Milli Eğitim ve İlçe Gençlik ve Spor Müdürlükleri tarafından düzenlenen yarışmalara katılım sağlanmaktadır. Öğrenci bazında katılım ile birlikte öğretmenler bazında da özellikle voleybol ve futbol maçlarına katılım sağlanmaktadır.

Kültürel olarak geziler düzenlenmekte, sosyal sorumluluk projelerine katılım sağlanmaktadır.

## **FAALİYET ALANLARI**

### **FAALİYET ALANI: EĞİTİM**

#### **1-Rehberlik Hizmetleri**

- Psikolojik Danışma
- Sınıf İçi Rehberlik Hizmetleri

#### **2-Sosyal Kültürel Etkinlikler**

- Satranç
- Kurslar
- Geziler
- Yarışmalar
- Yazarla Buluşma Etkinlikleri
- Sosyal Kulüp ve Toplum Hizmeti Çalışmaları

#### **3-Spor Etkinlikleri**

- Voleybol
- Masa Tenisi
- Geleneksel Çocuk Oyunları Yarışmaları

## **FAALİYET ALANI: ÖĞRETİM**

### **1-Müfredat İşleri**

- Planlar
- Öğretmenler Kurulu
- Zümre Toplantıları
- Veli Toplantıları

### **2-Kurslar**

- Akıl ve Zeka Oyunları
- Satranç
- Halk Oyunu Kursları

### **3-Proje Çalışmaları**

- Yerel ve Ulusal Projeler
- MANEP 2023 Projeleri

## **FAALİYET ALANI: YÖNETİM İŞLERİ**

### **1-Öğrenci İşleri**

- Kayıt- Nakil İşleri
- Devam- Devamsızlık
- Sınıf Geçme

### **2- Personel İşleri**

- Özlük Hakları
- Terfi

### **3-Mali İşler**

- Bakım- Onarım İşleri
- Ödenek Kullanımı
- Faturalar

## Okulun Mevcut Durumu: Temel İstatistikler

### Okul Künyesi

Okulumuzun temel girdilerine ilişkin bilgiler alta yer alan okul künyesine ilişkin tabloda yer almaktadır.

### Temel Bilgiler Tablosu- Okul Künyesi

İli:MANİSA		İlçesi:ALAŞEHİR	
Adres:	Yenice Mh. Ziya Gökalp Cd. No:21 45600	Cografı Konum (link):	<a href="https://goo.gl/maps/Z6Ee1y8D5S2">https://goo.gl/maps/Z6Ee1y8D5S2</a>
Telefon Numarası:	0 236 653 31 91	Faks Numarası:	0 236 653 51 92
e- Posta Adresi:	<a href="mailto:alasehirataturkilkogretimokulu@gmail.com">alasehirataturkilkogretimokulu@gmail.com</a>	Web sayfası adresi:	<a href="http://alasehirataturkilkokulu.meb.k12.tr/">alasehirataturkilkokulu.meb.k12.tr/</a>
Kurum Kodu:	720135	Öğretim Şekli:	TAM GÜN (Tam Gün/İkili Eğitim)
Okulun Hizmete Giriş Tarihi :		Toplam Çalışan Sayısı	32
Öğrenci Sayısı:	Kız	Öğretmen Sayısı	Kadın
	Erkek		Erkek
	Toplam		Toplam
Derslik Başına Düşen Öğrenci Sayısı	:26	Şube Başına Düşen Öğrenci Sayısı	:26
Öğretmen Başına Düşen Öğrenci Sayısı	:26	Şube Başına 30'dan Fazla Öğrencisi Olan Şube Sayısı	:3
Öğrenci Başına Düşen Toplam Gider Miktarı	120 TL	Öğretmenlerin Kurumdaki Ortalama Görev Süresi	

## Çalışan Bilgileri

Okulumuzun çalışanlarına ilişkin bilgiler altta yer alan tabloda belirtilmiştir.

### Çalışan Bilgileri Tablosu

Unvan*	Erkek	Kadın	Toplam
Okul Müdürü ve Müdür Yardımcısı	2		2
Sınıf Öğretmeni/Anasınıfı öğretmeni	9	13	22
Branş Öğretmeni	1	1	2
Özel Eğitim Öğretmeni	1	2	3
Rehber Öğretmen	2		2
İdari Personel			
Yardımcı Personel-Hizmetli	1	3	4
Güvenlik Personeli			
<b>Toplam Çalışan Sayıları</b>	<b>16</b>	<b>19</b>	<b>35</b>

## Okulumuz Bina ve Alanları

Okulumuzun binası ile açık ve kapalı alanlarına ilişkin temel bilgiler altta yer almaktadır.

### Okul Yerleşkesine İlişkin Bilgiler

Okul Bölümleri	Özel Alanlar	Var	Yok
Okul Kat Sayısı	Çok Amaçlı Salon	X	
Derslik Sayısı	Çok Amaçlı Saha		X
Derslik Alanları (m <sup>2</sup> )	Kütüphane		X
Kullanılan Derslik Sayısı	Fen Laboratuvarı		X
Şube Sayısı	Bilgisayar Laboratuvarı		X
İdari Odaların Alanı (m <sup>2</sup> )	İş Atölyesi		X
Öğretmenler Odası (m <sup>2</sup> )	Beceri Atölyesi		X
Okul Oturum Alanı (m <sup>2</sup> )	Pansiyon		X
Okul Bahçesi (Açık Alan)(m <sup>2</sup> )			
Okul Kapalı Alan (m <sup>2</sup> )			
Sanatsal, bilimsel ve sportif amaçlı toplam alan (m <sup>2</sup> )			
Kantin (m <sup>2</sup> )			
Tuvalet Sayısı			
Diğer (.....)			

## Sınıf ve Öğrenci Bilgileri

Okulumuzda yer alan sınıfların öğrenci sayıları alttaki tabloda verilmiştir.

SINIFI	Erkek	Kız	Toplam	SINIFI	Erkek	Kız	Toplam
ANASINIFI-A	18	20	38	3.SINIF-A	14	15	29
ANASINIFI-B	12	16	28	3.SINIF-B	12	20	32
ANASINIFI-C	15	12	27	3.SINIF-C	17	14	31
ANASINIFI-D	12	13	25	3.SINIF-D	17	11	28
1.SINIF-A	15	12	27	4.SINIF-A	12	4	16
1.SINIF-B	15	13	28	4.SINIF-B	10	9	19
1.SINIF-C	12	14	26	4.SINIF-C	8	10	18
1.SINIF-D	15	12	27	4.SINIF-D	12	9	21
2.SINIF-A	11	10	21	3.Sınıf İşitme Engelliler- A	1	1	2
2.SINIF-B	10	12	22	4.Sınıf İşitme Engelliler-A	1	0	1
2.SINIF-C	11	10	21	1. Sınıf-Otistik Hafif / A	2	0	2
2.SINIF-D	12	8	20	2. Sınıf-Otistik Hafif / A	1	1	2
<b>Toplam:</b>	<b>Erkek Öğrenci: 265</b>	<b>Kız Öğrenci : 246</b>	<b>Toplam Öğrenci: 511</b>				

\*Sınıf sayısına göre istenildiği kadar satır eklenebilir.



## Donanım ve Teknolojik Kaynaklarımız

Teknolojik kaynaklar başta olmak üzere okulumuzda bulunan çalışır durumdaki donanım malzemesine ilişkin bilgiye alttaki tabloda yer verilmiştir.

### Teknolojik Kaynaklar Tablosu

Akıllı Tahta Sayısı	19	TV Sayısı	1
Masaüstü Bilgisayar Sayısı	3	Yazıcı Sayısı	4
Taşınabilir Bilgisayar Sayısı	1	Fotokopi Makinesi Sayısı	3
Projeksiyon Sayısı	1	İnternet Bağlantı Hızı	Fiber

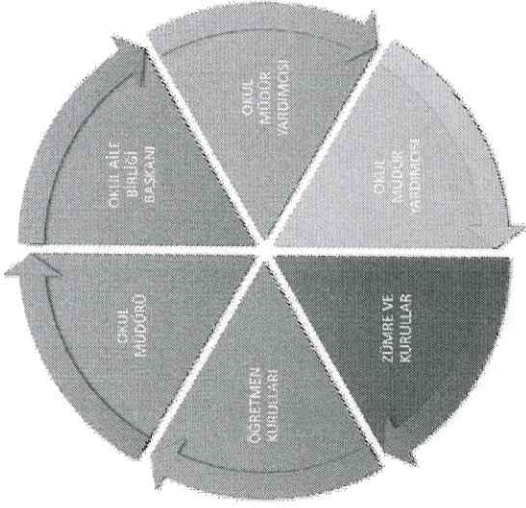
### Gelir ve Gider Bilgisi

Okulumuzun genel bütçe ödenekleri, okul aile birliği gelirleri ve diğer katkılarda dâhil olmak üzere gelir ve giderlerine ilişkin son üç yıl gerçekleşme bilgileri alttaki tabloda verilmiştir.

Yıllar	Gelir Miktarı	Gider Miktarı
2020	42846,30	40356,05
2021	45612,25	40060,63
2022	207887,50	193302,29
2023		

## PAYDAŞ ANALİZİ

Kurumumuzun temel paydaşları öğrenci, veli ve öğretmen olmakla birlikte eğitimin dışsal etkisi nedeniyle okul çevresinde etkileşim içinde olunan geniş bir paydaş kitlesi bulunmaktadır. Paydaşlarımızın görüşleri anket, toplantı, dilek ve istek kutuları, elektronik ortamda iletilen önerilerde dâhil olmak üzere çeşitli yöntemlerle sürekli olarak alınmaktadır.



Paydaş anketlerine ilişkin ortaya çıkan temel sonuçlara altta yer verilmiştir:

Öğretmen Anketi Sonuçları:

Sıra No	MADDELER	KATILMA DERECESESİ				
		Kesinlikle Katılıyor	Katılıyor	Kararsızım	Kisimen Katılıyor	Katılmıyorum
1	Okulumuzda alınan kararlar, çalışanların katılımıyla alınır.	9	10	2	3	2
2	Kurumdaki tüm duyurular çalışanlara zamanında iletilir.	19	7	0	0	0
3	Her türlü ödüllendirmede adil olma, tarafsızlık ve objektiflik esastır.	9	10	3	2	2
4	Kendimi, okulun değerli bir üyesi olarak görürüm.	8	10	3	2	3
5	Çalıştığım okul bana kendimi geliştirme imkânı tanımaktadır.	8	11	2	2	3
6	Okul, teknik araç ve gereç yönünden yeterli donanıma sahiptir.	9	11	-	3	3
7	Okulda çalışanlara yönelik sosyal ve kültürel faaliyetler düzenlenir.	7	6	2	6	5
8	Okulda öğretmenler arasında ayrım yapılmamaktadır.	14	5	2	3	2
9	Okulumuzda yerelde ve toplum üzerinde olumlu etki bırakacak çalışmalar yapılmaktadır.	7	9	3	2	5
10	Yöneticilerimiz, yaratıcı ve yenilikçi düşüncelerin üretilmesini teşvik etmektedir.	8	10	2	2	4
11	Yöneticiler, okulun vizyonunu, stratejilerini, iyileştirmeye açık alanlarını vs. çalışanlarla paylaşır.	8	10	2	2	4
12	Okulumuzda sadece öğretmenlerin kullanımına tahsis edilmiş yerler yeterlidir.	7	8	2	4	5
13	Alanuma ilişkin yenilik ve gelişmeleri takip eder ve kendimi güncellem.	9	11	1	4	1
14	Okulumuzun Olumlu (başarılı) ve Olumsuz (başarısız) Yönlerine İlişkin Görüşleriniz.					
	Olumlu (Başarılı) yönlerimiz					
1	Öğretmenlerimizin deneyimli,yeterli olması					
2	Kurslarımızın verimli bir şekilde devam etmesi					
3	Akademik başarı					
4	Sosyal Faaliyetlere katılımın çokluğu					
5	Huzurlu bir ortam sunması					
	Olumsuz (başarısız) yönlerimiz					
	Laboratuvarların olmaması					
	Kütüphanenin bulunmaması					
	Sınıflarımızın kirli olması (Okulumuzun büyüklüğü nedeniyle personel yetersizliği)					
	Özel Eğitim için alan öğretmeni ihtiyacı					

Öğrenci Anketi Sonuçları: 45 öğrenciye uygulandı.

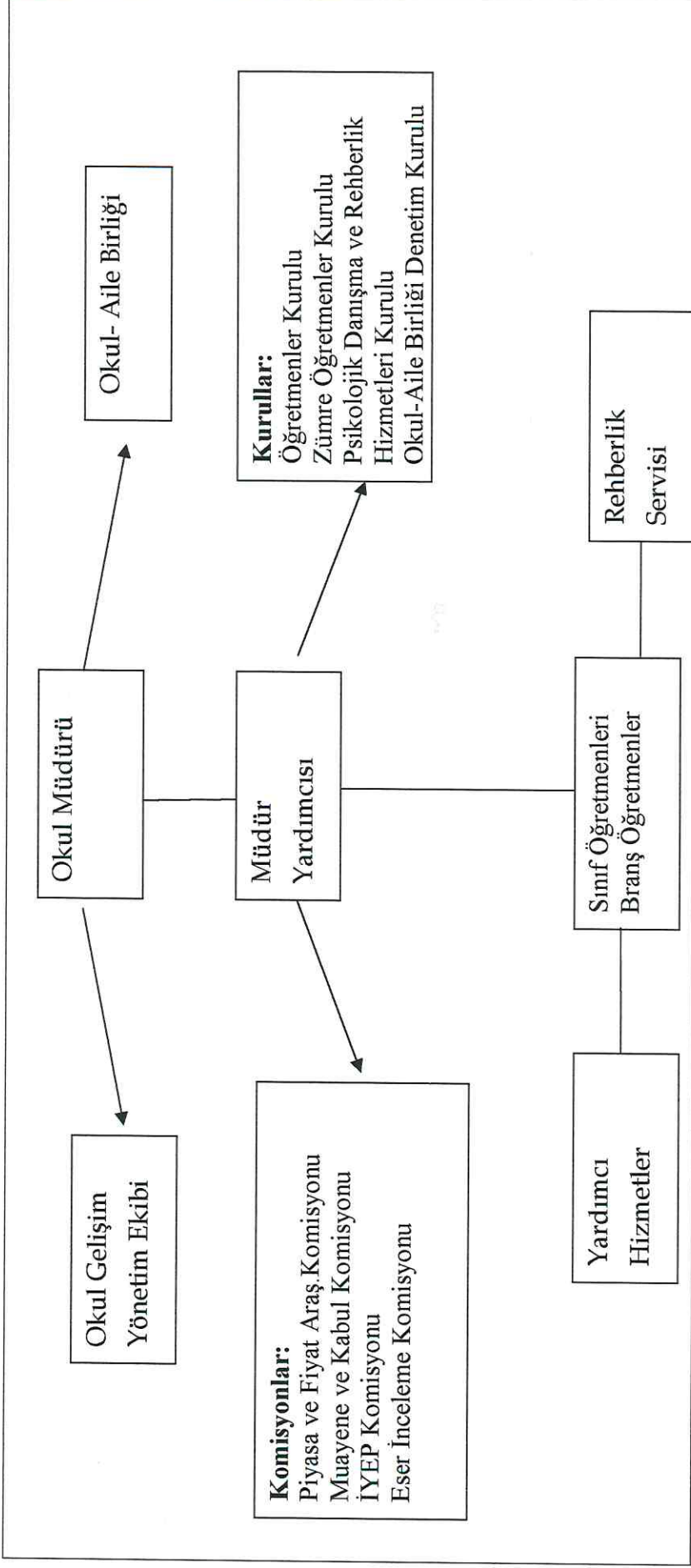
Sıra No	MADELER	KATILMA DERECESESİ				
		Kesinlikle Katılıyor	Katılıyor	Kararsızım	Kısmen Katılıyor	Katılmıyor
1	Öğretmenlerimle ihtiyaç duyduğumda rahatlıkla görüşebilirim.	26	10		9	
2	Okul müdürü ile ihtiyaç duyduğumda rahatlıkla konuşabiliyorum.	22	8	8	4	3
3	Okulun rehberlik servisinden yeterince yararlanabiliyorum.	33	10	1	1	
4	Okula ilettiğimiz öneri ve isteklerimiz dikkate alınır.	10	12		13	10
5	Okulda kendimi güvende hissediyorum.	33	6	4	2	
6	Okulda öğrencilerle ilgili alınan kararlarda bizlerin görüşleri alınır.	5	10	8	10	13
7	Öğretmenler yeniliğe açık olarak derslerin işlenişinde çeşitli yöntemler kullanmaktadır.	17	9	3	8	8
8	Derslerde konuya göre uygun araç gereçler kullanılmaktadır.	16	10		7	9
9	Teneffüslerde ihtiyaçlarımızı giderebiliyoruz.	4	4		5	32
10	Okulun içi ve dışı temizdir.		11		18	16
11	Okulun binası ve diğer fiziki mekânlar yeterlidir.		3	5	20	17
12	Okul kantininde satılan malzemeler sağlıklı ve güvenlidir.	37	5	1	2	
13	Okulumuzda yeterli miktarda sanatsal ve kültürel faaliyetler düzenlenmektedir.		2	1	10	32
14	Okulumuzun Olumlu (başarılı) ve Olumsuz (başarısız) Yönlerine İlişkin Görüşleriniz.					
1	Öğretmenlerimizin yeterli, deneyimli olması					1-Sınıflarımızın kirliliği olması
2	Kurslarımızın verimli bir şekilde devam etmesi					2-Laboratuvarların olmaması
3	Okulumuzun huzurlu, güvenli olması					3-Kütüphaneinin bulunmaması
4	Sosyal Faaliyetlere Teşvik, imkan tanınması					4-Bilgisayar ...vb. teknolojik imkanlara ulaşım imkanı bulunmaması

Veli Anketi Sonuçları: 35 veli katıldı.

Sıra No	MADDELER	KATILMA DERECESESİ					
		Kesinlikle Katılıyor	Katılıyor	Kararsızım	Kısmen Katılıyor	Katılmıyorum	
1	İhtiyaç duyduğumda okul çalışanlarıyla rahatlıkla görüşebiliyorum.	11	15	5	4		
2	Bizi ilgilendiren okul duyurularını zamanında öğreniyorum.	16	11	3	5		
3	Öğrencimle ilgili konularda okulda rehberlik hizmeti alabiliyorum.	16	11	3	5		
4	Okula ilettiğim istek ve şikâyetlerim dikkate alınıyor.	12	13	4	6		
5	Öğretmenler yeniliğe açık olarak derslerin işlenişinde çeşitli yöntemler kullanmaktadır.	14	12	4	5		
6	Okulda yabancı kişilere karşı güvenlik önlemleri alınmaktadır.	6	10	6	8	5	
7	Okulda bizleri ilgilendiren kararlarda görüşlerimiz dikkate alınır.	11	12	3	6	3	
8	E-Okul Veli Bilgilendirme Sistemi ile okulun internet sayfasını düzenli olarak takip ediyorum.	9	12	3	3	8	
9	Çocuğumun okulunu sevdiğini ve öğretmenleriyle iyi anlaşmışımı düşünüyorum.	15	10	3	3	4	
10	Okul, teknik araç ve gereç yönünden yeterli donanuma sahiptir.	12	12	3	5	3	
11	Okul her zaman temiz ve bakımlıdır.	5	10	8	5	7	
12	Okulun binası ve diğer fiziki mekânlar yeterlidir.	8	10	5	6	4	
13	Okulumuzda yeterli miktarda sanatsal ve kültürel faaliyetler düzenlenmektedir.	10	12	3	6	4	

## KURUM İÇİ ANALİZ

Atatürk İlkokulu teşkilat yapısı aşağıya çıkarılmıştır.



Okul Teşkilat Şeması

## PESTLE ANALİZİ

PESTLE analiziyle Okulumuz üzerinde etkili olan veya olabilecek politik, ekonomik, sosyokültürel, teknolojik, yasal ve çevresel dış etkenlerin tespit edilmesi amaçlanmıştır. Okulumuzu etkileyen ya da etkileyebilecek değişiklik ve eğilimlerin sınıflandırılması bu analizin ilk aşamasını oluşturmaktadır. Aşağıdaki matriste PESTLE unsurları içerisinde gerçekleşmesi muhtemel olan hususlar ile bunların oluşturacağı potansiyel fırsatlar ve tehditler ortaya konulmaktadır.

ETKENLER	TESPİTLER	FIRSATLAR	TEHDİTLER	NE YAPMALI?
POLİTİK	Siyasi yöneticilerin ve sivil toplum örgütlerinin eğitime yönelik ilgisi	Siyasi yöneticilerin ve sivil toplum örgütlerinin eğitime ilişkin çalışmalarına olumlu ilgi ve katkısı	Uzman olmayan kişilerin eğitim hakkında toplumu yönlendirmesi	Tüm eğitim paydaşlarının katkısının alındığı, iyi hedeflenmiş, aidiyet duygularını artıran çalışmaların yapılmasına devam edilmesi
EKONOMİK	Okulun gelir kaynağının kısıtlı olması	Ekonomik durumu iyi olan veliler Okulun ihtiyaçlarının karşılama istekli olmaları	Kantin geliri haricinde gelir kaynağının olmaması	Merkezi bütçeden ödenek talep edilmeli
SOSYO-KÜLTÜREL	Dezavantajlı öğrencilerin çokluğu, ilgisiz ve sorunlu aile yapısının bulunması	Sınıf mevcutlarında azalma, öğrenci başarısı	Sınıf ve okul içi sorunlar, akademik başarı düşüklüğü	Etkin sınıf rehberliği, rehberlik öğretmenin ve servisin etkin kullanılması
TEKNOLOJİK	Teknolojinin öğrencileri üzerindeki etkileri	Gelişen teknoloji yakından takip eden öğrencilerin olması	İnternet ortamında oluşan bilgi kirliliği, doğru ve güvenilir bilgiyi ayırt etme güçlüğü	Rehberlik servisi tarafında öğrencilerin bilgilendirilmesi ve doğru yönlendirilmesi

YASAL	Okulun mevzuat hükümlerine olan uyumunu devam ettirmek	Okul kültürü oluşturmada en önemli dayanak	Eğitim öğretime için yapılan çabaların azalması	Mevzuat güncel yönünde çalışmaları devam edilmesi	hükümlerinin takip edilmesi
ÇEVRESEL	Okulun mahalle içinde bulunması	İlçe merkezine yakın olması, ulaşımın kolay olması	Okul çevresindeki evlerde yaşayanların öğrencilerin sesli ortamında rahatsız olmaları	Vatandaşlarla olumlu yönde iletişim sağlamak, öğrencilerin çevrelerinde bulunanlarla iyi iletişim kurmalarını sağlamak	iletişimin ilerlemesi



## GZFT (Güçlü, Zayıf, Fırsat, Tehdit) Analizi

Okulumuzun temel istatistiklerinde verilen okul künyesi, çalışan bilgileri, bina bilgileri, teknolojik kaynak bilgileri ve gelir gider bilgileri ile paydaş anketleri sonucunda ortaya çıkan sorun ve gelişime açık alanlar iç ve dış faktör olarak değerlendirilerek GZFT tablosunda belirtilmiştir. Dolayısıyla olguyu belirten istatistikler ile algıyı ölçen anketlerden çıkan sonuçlar tek bir analizde birleştirilmiştir.

Kurumun güçlü ve zayıf yönleri donanım, malzeme, çalışan, iş yapma becerisi, kurumsal iletişim gibi çok çeşitli alanlarda kendisinden kaynaklı olan güçlülükleri ve zayıflıkları ifade etmektedir ve ayrımda temel olarak okul müdürü/müdürlüğü kapsamından bakılarak iç faktör ve dış faktör ayrımı yapılmıştır.

### İçsel Faktörler

#### Güçlü Yönler

Öğrenciler	<ul style="list-style-type: none"><li>• Başarımızın yüksek olması</li></ul>
Çalışanlar	<ul style="list-style-type: none"><li>• Deneyimli bir öğretmen kadrosuna sahip olmamız</li><li>• Branş derslerine, branş öğretmenlerinin girilmesi</li><li>• Rehber öğretmenlerimizin olması</li><li>• Sürekli hizmet içi eğitim alan öğretmenlerimizin bulunması</li><li>• İdare-öğretmen ve veli işbirliğinin genel olarak sağlanması</li></ul>
Bina ve Yerleşke	<ul style="list-style-type: none"><li>• Okulun merkezde olması nedeniyle çevre olanaklarının fazlalığı, resmi ve özel kurumlara yakınlık, öğrencilerimizin farklı okul türleri ve ilköğretim sonrası eğitim seçeneklerini yakından görmeleri</li></ul>
Donanım	<ul style="list-style-type: none"><li>• Her öğrencinin ve öğretmenin internet ve bilgi erişiminden faydalanabileceği teknolojik imkanlara sahip olmamız</li><li>• Ders araç gereçlerinin yeterli olması</li></ul>
Bütçe	<ul style="list-style-type: none"><li>• Okul-Aile Birliği'nin, veli-okul işbirliğine destek olması</li></ul>
Yönetim Süreçleri	<ul style="list-style-type: none"><li>• İdareci kadrosunun tam olması</li></ul>
İletişim Süreçleri	<ul style="list-style-type: none"><li>• Devamsızlık sorunlarının minimum düzeyde olması</li></ul>

## Zayıf Yönler

<b>Öğrenciler</b>	<ul style="list-style-type: none"><li>• Nakil gelen öğrencilerin çok olması, uzak bölgelerden ve köylerden öğrenci gelmesi</li><li>• Öğrenci mevcudunun kalabalık olması</li><li>• Sosyo-ekonomik olarak alt düzey ve dezavantajlı öğrencilerimizin azımsanamayacak sayıda olması.</li><li>• Anasınıf, ilkokul, özel eğitim İştirme engelli, Özel Eğitim Otizm ..vb. bir çok farklı düzey sınıf ve öğrencilerin bir ada olması.</li><li>• Parçalanmış aile çocuklarının bulunması</li><li>• Öğretmenler arasında iletişim ve sosyal ilişkilerin yetersizliği, tüm çalışanlarımız arasında işbirliği ve uyum sağlanamaması, takım ruhu ve ekip zihniyetinin gelişmemesi .</li><li>• Çalışan yetersizliği, özellikle hizmetli eksikliği ve güvenliğinin olmaması.</li><li>• Yeterli sayıda yardımcı hizmetli bulunmaması</li><li>• Velilerin abartılı ilgileri ve bazı bilinçsiz tutumları ile aile içi iletişim eksikliği.</li></ul>
<b>Bina ve Yerleşke</b>	<ul style="list-style-type: none"><li>• Okul bahçesinin, oyun, sosyal, kültürel, sportif etkinlik alanlarının yetersiz olması ve çeşitlendirilmemesi.</li></ul>
<b>Donanım</b>	<ul style="list-style-type: none"><li>• Branş sınıflarının olmaması, derslik sistemine geçemememiz</li><li>• Okuldaki genel temizlik durumunun personel eksikliği sebebiyle yetersiz olması.</li></ul>
<b>Bütçe</b>	<ul style="list-style-type: none"><li>• Okul bahçesinin, oyun, sosyal, kültürel, sportif etkinlik alanlarının yetersiz olması.</li></ul>
<b>Yönetim Süreçleri</b>	<ul style="list-style-type: none"><li>• Öğrenci mevcudumuzun kalabalık olması nedeniyle öğrenci davranışlarını denetlemede zorlukların yaşanması, genel disiplinin istenilen düzeyde olmaması</li></ul>
<b>İletişim Süreçleri</b>	<ul style="list-style-type: none"><li>• Velilerin abartılı ilgileri ve bazı bilinçsiz tutumları ile aile içi iletişim eksikliği.</li></ul>

## Dışsal Faktörler

### Fırsatlar

<b>Politik</b>	<ul style="list-style-type: none"><li>• Merkezde olmamız nedeniyle, Alaşehir’de yaşanan eğitim ile ilgili tüm gelişmelerden hızlı bir şekilde haberdar olmamız</li></ul>
<b>Ekonomik</b>	<ul style="list-style-type: none"><li>• Bazı Velilerimizin sosyo-ekonomik düzeylerinin yüksek olması</li></ul>
<b>Sosyolojik</b>	<ul style="list-style-type: none"><li>• Kütüphaneler gibi kurum ve kuruluşlara yakın olmamız</li></ul>
<b>Teknolojik</b>	<ul style="list-style-type: none"><li>• Sosyal, kültürel ve sportif faaliyetler gerçekleştirilen merkez ve kurslara kolaylıkla ulaşabilme imkanı</li></ul>
<b>Mevzuat-Yasal</b>	<ul style="list-style-type: none"><li>• Okulumuzun iyi bir imajı olması</li></ul>

Ekolojik	<ul style="list-style-type: none"> <li>• Ulaşım kolaylığının olması</li> <li>• İlçe çapında başarılı bir okul olarak tanınmamız</li> </ul>
----------	--

### Tehditler

Politik	<ul style="list-style-type: none"> <li>• Öğrenci almalarında üstlerin baskısı</li> </ul>
Ekonomik	<ul style="list-style-type: none"> <li>• Veli ve otoritenin aşırı baskısı, öğretmenin görev alanlarına müdahalesi</li> </ul>
Sosyolojik	<ul style="list-style-type: none"> <li>• Şehir merkezinde yer alan okulumuzun gürültü kirliliğinden, yoğun trafik akışından yüksek düzeyde etkilenmesi.</li> </ul>
Teknolojik	<ul style="list-style-type: none"> <li>• İlçe merkezinde olmamız nedeniyle zararlı alışkanlıklara ulaşma kolaylığı, internet kafelerin olumsuzluklara neden olması</li> </ul>
Mevzuat-Yasal	<ul style="list-style-type: none"> <li>• Başarı beklentisinin çok yüksek olması</li> </ul>
Ekolojik	<ul style="list-style-type: none"> <li>• Okulun büyüklüğüne oranla maddi olarak girdilerin okul ihtiyaçlarını karşılama konusunda yaşanan güçlükler</li> </ul>

### Gelişim ve Sorun Alanları

Gelişim ve sorun alanları analizi ile GZFT analizi sonucunda ortaya çıkan sonuçların planın geleceğe yönelim bölümü ile ilişkilendirilmesi ve buradan hareketle hedef, gösterge ve eylemlerin belirlenmesi sağlanmaktadır.

Gelişim ve sorun alanları ayrımında eğitim ve öğretim faaliyetlerine ilişkin üç temel tema olan Eğitime Erişim, Eğitimde Kalite ve Kurumsal Kapasite kullanılmıştır. Eğitime erişim, öğrencinin eğitim faaliyetine erişmesi ve tamamlanmasına ilişkin süreçleri; Eğitimde kalite, öğrencinin akademik başarısı, sosyal ve bilişsel gelişimi ve istihdamı da dâhil olmak üzere eğitim ve öğretim sürecinin hayata hazırlama evresini; Kurumsal kapasite ise kurumsal yapı, kurum kültürü, donanım, bina gibi eğitim ve öğretim sürecine destek mahiyetinde olan kapasiteyi belirtmektedir.

Eđitime Eriřim	Eđitimde Kalite	Kurumsal Kapasite
Okullařma Oranı	Akademik Bařarı	Kurumsal İletifim
Okula Devam/ Devamsızlık	Sosyal, Kùltùrel ve Fiziksel Geliřim	Kurumsal Yönetim
Okula Uyum, Oryantasyon	Sınıf Tekrarı	Bina ve Yerleřke
Özel Eđitime İhtiyaç Duyan Bireyler	İřtihadam Edilebilirlik ve Yönlendirme	Donanım
Yabancı Öđrenciler	Öđretim Yöntemleri	Temizlik, Hijyen
Hayatboyu Öđrenme	Ders araç gereçleri	İř Güvenliđi, Okul Güvenliđi
		Tařıma ve servis

Geliřim ve sorun alanlarına iliřkin GZFT analizinden yola çıkılarak saptamalar yapılırken yukarıdaki tabloda yer alan ayırmda belirtilen temel sorun alanlarına dikkat edilmesi gerekmektedir.

#### Geliřim ve Sorun Alanlarımız

1.TEMA: EĐİTİM VE ÖĐRETİME ERİŐİM	
1	Öđrencilerin okula devamlılık sorunu
2	Destek odalarının azlıđı
3	Özel eđitim sınıfının fiziki yetersizliđi ve kadrolu, alanına hakim özel eđitim öđretmeni yetersizliđi.
4	Kaynařtırma öđrencilerinin kısa zamanda eđitim öđretime uyumunun sađlanması
5	Dezavantajlı öđrencilerin fazlalıđı
6	Öđrencilerin sosyal, kùltùrel, sportif faaliyet ihtiyaçlarının ikinci planda görülmesi, yeterli oranda karřılanamaması.

<b>2.TEMA: EĞİTİM VE ÖĞRETİMDE KALİTE</b>	
1	Ders araç gereçlerinin yetersizliği
2	Öğrencilerin sosyal ve kültürel gelişimi açısından faaliyetlerin yetersiz kalması
3	Akademik başarıların artırılması için çalışmaların yapılması
4	Velilerin eğitim sürecine kısıtlı katılımı

<b>3.TEMA: KURUMSAL KAPASİTE</b>	
1	Derslik sayısının azlığı
2	Sınıflarda öğrenci sayısının fazla olması
3	Kütüphane Fen Lab. Bilişim Lab. Müzik ve Görsel Sanatlar atölyelerinin olmaması
4	Hizmetli personel azlığından dolayı hijyenin tam sağlanamaması
5	Kurumsal yönetimin ve iletişimin sorunsuz ve sağlıklı sağlanması
6	Güvenlik açığının tam olarak giderilememesi

## **Tespitler ve İhtiyaçların Belirlenmesi**

Tespitler ve sorun alanları önceki bölümlerde verilen durum analizi aşamalarında öne çıkan, durum analizini özetleyebilecek türde ifadelerden oluşmaktadır. İhtiyaçlar ise bu tespitler ve sorun alanları dikkate alındığında ortaya çıkan ihtiyaçları ve gelişim alanlarını ortaya koymaktadır. Durum analizinde yer alan her bir bölümde yapılan analizler sonucunda belirlenmiş olan tespitler ve ihtiyaçlardan yola çıkılarak Okulumuz stratejik planının mimarisi oluşturulmuştur.

### **BÖLÜM III: MİSYON, VİZYON VE TEMEL DEĞERLER**

Okul Müdürlüğümüzün Misyon, vizyon, temel ilke ve değerlerinin oluşturulması kapsamında öğretmenlerimiz, öğrencilerimiz, velilerimiz, çalışanlarımız ve diğer paydaşlarımızdan alınan görüşler, sonucunda stratejik plan hazırlama ekibi tarafından oluşturulan Misyon, Vizyon, Temel Değerler; Okulumuz üst kurulana sunulmuş ve üst kurul tarafından onaylanmıştır.

#### **MİSYONUMUZ:**

Biz Alaşehir Atatürk İlkokulu olarak;

1. Bütün öğrencilerin öğrenmeyi öğrenmelerini sağlamak,
2. Öğrencilerin bireysel farklılıklarına saygı duyarak ve gözeterek bilgili, becerili ve kendine güvenen bireyler olarak yetişmelerine fırsat tanımak,
3. Öğrencilerimizi daha özgür sınıf ve daha özgür okul ilkesine uyarak eğitip geliştirmek,
4. Öğrencilerimizi bilgi toplumunun ve teknolojinin gereklerine uygun yetiştirmek,
5. Okulumuzun eğitim çalışanlarını bilimin ve insanlığın ortak değerlerinden yararlanan, kendini geliştiren ve toplumu ileri götüren güç olarak yetiştirmek,
6. Okulumuzda bir atılım, bir değişim yaratarak okul toplumunun gelişmesini sağlamak,
7. Öğrencilerimizi, öğretmenlerimizi-yöneticilerimizi ve velilerimizi 21.yüzyıla hazırlamak için varız ve çalışmaktayız

#### **VİZYONUMUZ:**

Öğrencilerimizi, bireysel gelişim özelliklerinin önemsendiği ve kendilerini gerçekleştirme fırsatlarının yaratıldığı ortamlarda, Atatürkçü düşünceyi özümsemiş, sosyal sorumlulukları geliştirmiş, çağdaş yaşamın gerektirdiği bilgi, beceri ve değerlerle donatılmış mutlu bireyler olarak yetiştirmek.

## TEMEL DEĞERLERİMİZ

1	Ülkemizin geleceğinden sorumluyuz.
2	Eğitime yapılan yardımı kutsal sayar ve her türlü desteği veririz.
3	Okulumuzda <b>iletişim kanalları</b> herkes için açıktır
4	Kurumda çalışan herkesin katılımı ile sürecin devamlı olarak iyileştirileceğine ve geliştirileceğine inanırız.
5	Sağlıklı bir çalışma ortamı içerisinde çalışanları tanıyarak fikirlerine değer verir ve işimizi önemseriz.
6	Mevcut ve potansiyel hizmet bekleyenlerin ihtiyaçlarına odaklanırız.
7	Cumhuriyet değerlerine, kültür öğelerine ve tarihine bağlıyız.
8	Öğrencilerin, öğrenmeyi öğrenmesi ilk hedefimizdir.
9	Okulumuzla ve öğrencilerimizle gurur duyarız.
10	Etik değerlere bağlıyız.
11	Öğrenme problemi olan öğrencilerimiz için özel destek programları hazırlarız.
12	Biz, birbirimize ve kendimize güveniriz.
13	Öğrenciyi ilgilendiren kararlara öğrencilerin ve velilerin katılımının sağlanması esastır.
14	Öğrencilerimizi, yaratıcı yönlerinin gelişmesi için teşvik ederiz
15	Ülkemizin, yaşadığımız bölgenin sorunlarına duyarlıyız.
16	Kendimizi geliştirmeye önem verir, yenilikçi fikirlerden yararlanırız.

## BÖLÜM IV: AMAÇ, HEDEF VE EYLEMLER

### TEMA I: Eğitim ve Öğretimde Kalite

<b>Amaç 1</b>	Öğrencilerin Eğitim- Öğretime etkin katılımlarıyla donanımlı olarak bir üst öğrenime geçişi sağlanacaktır.
<b>Hedef 1.1</b>	Öğrenme kayıpları önleyici çalışmalar yapılarak azaltılacaktır.

Performans Göstergeleri	Hedefe Etkisi*	Başlangıç Değeri**	1. Yıl	2. Yıl	3. yıl	4. Yıl	5. Yıl	İzleme Sıklığı	Rapor Sıklığı
PG1.1.1- İlkokullarda Yetiştirme Programına (İYEP) dâhil olan öğrencilerin Türkçe dersi kazanımlarına ulaşma oranı	25	%100	%100	%100	%100	%100	%100	6 Aylık	Yıllık
PG1.1.2- İlkokullarda Yetiştirme Programına dâhil olan öğrencilerin matematik dersi kazanımlarına ulaşma oranı (%)	25	%100	%100	%100	%100	%100	%100	6 Aylık	Yıllık
PG1.1.3-20 gün ve üzeri özürsüz devamsızlık yapan öğrenci oranı (%)	25	%5	%4	%3	%2	%1	%0,5	6 Aylık	Yıllık
PG1.1.4-20 gün ve üzeri özürli devamsızlık yapan öğrenci oranı (%)	25	%5	%4	%3	%2	%1	%0,5	6 Aylık	Yıllık
Koordinatör Birim	Okul Yönetimi								
İşbirliği Yapılacak Birimler	Rehberlik Servisi, Öğretmenler, Veliler								
Riskler	Velilerin İYEP Kursuna duyarlı olması Küçük yaş grubu öğrencilerin sık hastalanması hedeflere ulaşmayı zorlaştırabilir. Öğrencilerin okul çıkışı olduğu için yorgunluktan ders verimliliğinin azalması								
Stratejiler	S.1. Öğrencilerin Türkçe dersindeki eksikleri tespit edilerek İYEP aracılığıyla akademik yeterliklerinin artırılması sağlanacaktır. S.2 Öğrencilerin matematik derslerindeki eksikleri tespit edilerek İYEP aracılığıyla akademik yeterliklerinin artırılması sağlanacaktır. S.3 Dijital platformlar aracılığıyla öğrencilerin tamamlayıcı ve destekleyici eğitim almaları sağlanacaktır. S.4 İYEP'in ders içeriklerine katkı sağlayacak etkinlik, okuma vb aktivitelerin zenginleştirilmesi sağlanacaktır. S.5 Öğrencilerin devamsızlık nedenleri tespit edilerek devamsızlığa neden olan etmenler giderilecektir.								
Maliyet Tahmini	5.000 TL								
Tespitler	İYE P Kursu için özel dersliğin olmaması								
İhtiyaçlar	İYE P Kursu için özel derslik sağlanması.								



## TEMA II: Eğitim ve Öğretimde Kalite

<b>Amaç 2</b>	Öğrencilere medeniyetimizin ve insanlığın ortak değerleriyle çağın gereklerine uygun bilgi, beceri, tutum ve davranışlar kazandırılacaktır.
<b>Hedef 2.1</b>	Öğrencilere evrensel değerler, sağlıklı yaşam ve çevre bilinci duyarlılığı kazandırılacaktır.

Performans Göstergeleri	Hedef Etkisi*	Başlangıç Değeri**	1. Yıl	2. Yıl	3. yıl	4. Yıl	5. Yıl	İzleme Sıklığı	Rapor Sıklığı
PG1.1.1- Öğrenci başına okunan kitap sayısı	10	10	12	14	16	18	20	6 Aylık	Yıllık
PG1.1.2- Sağlıklı ve dengeli beslenme ile ilgili verilen eğitim sayısı	15	2	4	6	8	10	12	6 Aylık	Yıllık
PG1.1.3- Sağlıklı ve dengeli beslenme ile ilgili verilen eğitime katılan öğrenci sayısı	15	575	600	610	620	630	640	6 Aylık	Yıllık
PG1.1.4- Çevre bilincinin artırılmasına yönelik verilen eğitim sayısı	15	2	4	6	8	10	12	6 Aylık	Yıllık
PG1.1.5- Çevre bilincinin artırılmasına yönelik verilen eğitimlere katılan öğrenci sayısı	15	575	600	610	620	630	640	6 Aylık	Yıllık
PG1.1.6- Nezaket kurallarına yönelik yapılan etkinlik sayısı	15	3	5	7	9	11	13	6 Aylık	Yıllık
PG1.1.7- Nezaket kurallarına yönelik yapılan etkinliklere katılan öğrenci sayısı	15	575	600	610	620	630	640	6 Aylık	Yıllık
<b>Koordinatör Birim</b>	Okul Yönetimi								
<b>İşbirliği Yapılacak Birimler</b>	Rehberlik Servisi, Öğretmenler								
<b>Riskler</b>	Bütün öğrencilerin katılacağı etkinlik ve toplantı salonunun olmaması								
<b>Stratejiler</b>	S1 Okul kütüphanesi zenginleştirilecek, öğrencilerin kütüphaneden yararlanması sağlanacaktır. S2 Türkçe dersinde ders saatinin bir bölümü okumaya ayrılacak ve okul müdürlüğünce planlanan zamanlarda okuma etkinlikleri düzenlenecektir. S3 Serbest etkinlikler saati, öğrencilerin sanatsal, sportif ve kültürel faaliyetlere katılım sağlayacağı şekilde düzenlenecektir. S4 Öğrencilere sağlıklı ve dengeli beslenmelerine yönelik bilgilendirme eğitimleri ve etkinlikler yapılacaktır. S5 Öğrencilerin çevre bilincinin artırılmasına yönelik etkinlikler yapılacaktır.								
<b>Maliyet Tahmini</b>	3.000 TL								
<b>Tespitler</b>	Toplantı veya etkinlik salonu olmaması nedeniyle, verilecek olan eğitimlerin ayrı ayrı dersliklerde verilmesi								
<b>İhtiyaçlar</b>	Toplantı veya etkinlik salonu ihtiyacı								

### TEMA III: Kurumsal Kapasite

<b>Amaç 3</b>	Eğitim ortamlarının fiziki imkânları geliştirilecektir.
<b>Hedef 3.1</b>	Temel eğitimde okulların niteliğini arttıracak uygulama ve çalışmalara yer verilecektir.

Performans Göstergeleri	Hedef Etkisi*	Başlangıç Değeri**	1. Yıl	2. Yıl	3. yıl	4. Yıl	5. Yıl	İzleme Sıklığı	Rapor Sıklığı
PG1.1.1- İyileştirilen fiziki mekân (derslikler, spor salonu, kütüphaneler, atölyeler vb.) sayısı.	100	1	2	3	4	5	6	6 Aylık	Yıllık
Koordinatör Birim	Okul Yönetimi								
İşbirliği Yapılacak Birimler	Okul-Aile Birliği, Belediye								
Riskler	Fiziki mekânların yetersizliği								
Stratejiler	Fiziki mekânların iyileştirilmesi için kamu idareleri, belediyeler ve işverenlerle işbirlikleri yapılacaktır. Atölye ve laboratuvarların iyileştirilmesi için sektör ile işbirlikleri yapılacaktır.								
Maliyet Tahmini	100.000 TL								
Tespitler	Okul binasında fiziki mekânların yetersiz olması nedeniyle, yeni fiziki mekânların yapılması								
İhtiyaçlar	Atölye olarak kullanılacak yerlerin oluşturulması								

## TEMA IV: Eğitim ve Öğretimde Kalite

<b>Amaç 4</b>	Temel eğitimde öğrencilerin kaliteli eğitime erişimlerini fırsat eşitliği temelinde artırılarak bilişsel, duyuşsal ve fiziksel olarak çok yönlü gelişimleri sağlanacak ve temel hayat becerilerini edinmiş öğrenciler yetiştirilecektir.
<b>Hedef 4.1</b>	Öğrencilerin bilişsel, kültürel, sosyal, sportif ve toplum hizmeti alanlarında ders dışı etkinliklere katılım oranı artırılabilecektir.

Performans Göstergeleri	Hedef Etkisi*	Başlangıç Değeri**	1. Yıl	2. Yıl	3. yıl	4. Yıl	5. Yıl	İzleme Sıklığı	Rapor Sıklığı
PG1.1.1- Okulda bir eğitim ve öğretim döneminde bilimsel, kültürel, sanatsal ve sportif alanlarda en az bir faaliyete katılan öğrenci oranı (%)	20	%90	%92	%94	%96	%98	%100	6 Aylık	Yıllık
PG1.1.2- Bir eğitim ve öğretim yılında en az iki sosyal sorumluluk ve toplum hizmeti çalışmalarına katılan öğrenci oranı (%)	20	%88	%90	%93	%95	%97	%100	6 Aylık	Yıllık
PG1.1.3- Bir eğitim ve öğretim yılında yerel, ulusal ve uluslararası proje, yarışma vb. Etkinliklere katılan öğrenci oranı (%)	20	%60	%65	%70	%75	%80	%85	6 Aylık	Yıllık
PG1.1.4- Okulda bir eğitim ve öğretim yılında geleneksel çocuk oyunları alt başlığında en az bir faaliyete katılan öğrenci oranı (%)	20	%70	%75	%80	%85	%90	%95	6 Aylık	Yıllık
PG1.1.5- Okulda bir eğitim ve öğretim yılında geleneksel çocuk oyunlarına yönelik olarak düzenlenen alan/mekan sayısı.	20	35	37	39	41	43	45	6 Aylık	Yıllık
Koordinatör Birim	Okul Yönetimi								
İşbirliği Yapılacak Birimler	Rehberlik Servisi, Öğretmenler								
Riskler	-								
Stratejiler	<p>S1 Her bir öğrencinin bir kulüp faaliyetinde aktif olarak yer alması sağlanarak kulüp faaliyetlerinin etkinliği artırılabilecektir.</p> <p>S2 Öğrencilerin seviyelerine uygun olarak toplumsal sorunların çözümüne katkı sağlamak ve farkındalık oluşturmak amacıyla afet ve acil durum, çevre, eğitim, spor, kültür ve turizm, sağlık ve sosyal hizmetler alanlarında toplum hizmeti faaliyetlerine katılmaları artırılabilecektir.</p> <p>S3 Okul bünyesinde bulunan sosyal etkinlik modülünde gerçekleştirilen etkinlikler işlenecektir.</p> <p>S5Okul bahçeleri çocukların geleneksel oyunlarla vakit geçirmelerini sağlayacak ve gelişimlerini destekleyecek şekilde etkin olarak kullanılacaktır.</p>								
Maliyet Tahmini	45.000 TL								
Tespitler	Geleneksel Çocuk Oyunları için yerlerde düzenlemeler yapılması								
İhtiyaçlar	Geleneksel Çocuk Oyunları için fiziki mekanların hazırlanmasında boya tedariki								

## V. BÖLÜM: MALİYETLENDİRME

### Tahmini Maliyet Tablosu


	2024	2025	2026	2027	2028	Toplam Maliyet
Amaç 1	500	700	1.000	1.200	1.600	5.000
Hedef 1.1	500	700	1.000	1.200	1.600	5.000
Amaç 2	400	500	600	700	800	3.000
Hedef 2.1	400	500	600	700	800	3.000
Amaç 3	5.000	10.000	15.000	30.000	40.000	100.000
Hedef 3.1	5.000	10.000	15.000	30.000	40.000	100.000
Amaç 4	4.000	6.000	8.000	12.000	15.000	45.000
Hedef 4.1	4.000	6.000	8.000	12.000	15.000	45.000
Genel Yönetim Giderleri	50.000	60.000	70.000	80.000	90.000	350.000
<b>TOPLAM</b>	<b>59.900</b>	<b>77.200</b>	<b>94.600</b>	<b>123.900</b>	<b>147.400</b>	<b>503.000</b>

## VI. BÖLÜM: İZLEME VE DEĞERLENDİRME

Okulumuz Stratejik Planı izleme ve değerlendirme çalışmalarında 5 yıllık Stratejik Planın izlenmesi ve 1 yıllık gelişim planının izlenmesi olarak ikili bir ayrıma gidilecektir.

Stratejik planın izlenmesinde 6 aylık dönemlerde izleme yapılacak denetim birimleri, il ve ilçe millî eğitim müdürlüğü ve Bakanlık denetim ve kontrollerine hazır halde tutulacaktır.

Yıllık planın uygulanmasında yürütme ekipleri ve eylem sorumlularıyla aylık ilerleme toplantıları yapılacaktır. Toplantıda bir önceki ayda yapılanlar ve bir sonraki ayda yapılacaklar görüşülüp karara bağlanacaktır.



34